

« Puget-Théniers au Moyen-âge » Fiche pratique

Modalités

Niveau concerné : 5^e

Disciplines intéressées : histoire-géographie

Durée : 2h

Nombre de classe : 1 à la fois

Lieu : circuit dans le village de Puget-Théniers (06)

Supports utilisés par le médiateur : quelques documents montrés pendant la visite et un questionnaire destiné aux élèves.

Contenu

Au cours de la visite, vous aurez l'occasion de saisir l'aspect de la ville médiévale, ses différentes parties, la vie et les règles qui s'y appliquaient. Nous parcourons ainsi le village en marquant 7 arrêts principaux : vue d'ensemble, pouvoirs en présence (l'Eglise puis les souverains), arrêt intermédiaire (les Juifs, le château, la frontière entre Savoie et Provence, être « hors-les-murs »), la ville commerçante, les mesures, les impositions.

Détails de l'intervention

Nous parcourons la ville depuis la rive gauche de la Roudoule où se trouve le faubourg. Le point de départ permet d'avoir une vue d'ensemble, d'évoquer la fondation de Puget et ses quartiers principaux (bourg, faubourg, château). Le circuit nous fait d'abord imaginer les anciens remparts en les longeant jusqu'à l'église que nous contournons. C'est ici l'occasion de parler de l'importance de l'Eglise en tant que communauté et pouvoir (arrêt 2), du diocèse à l'abbaye de Lérins. On aborde également la démographie locale et ses variations (augmentation au XIII^e siècle et grande Peste de 1348).

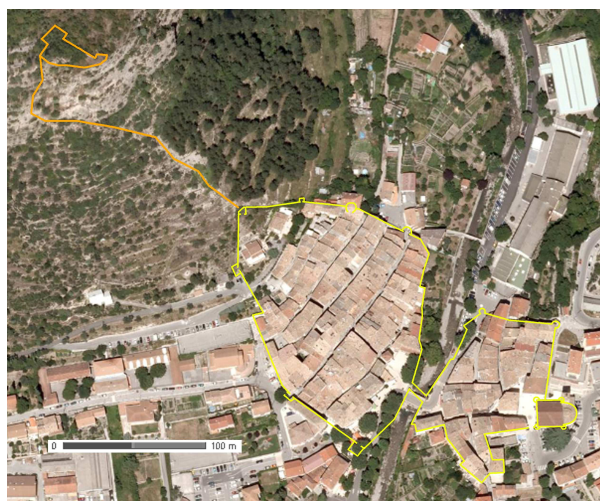
Par l'intérieur du village, nous nous dirigeons vers le bourg en profitons de la traversée de la Roudoule pour raconter les pouvoirs politiques et seigneuriaux en présence (arrêt 3). En effet, Puget-Théniers fut en partie directement sous tutelle des comtes de Provence, partageant ainsi le pouvoir local avec le seigneur, avant de passer avec le comté de Nice en Savoie (1388). Un blason de la ville taillé récemment dans une pierre permet sa lecture et son décryptage. L'étape suivante débouche sur une rue anciennement appelée « hors-les-murs », après avoir parcouru le « ghetto juif » et la rue Judaïque. On traite là de divers sujet : à nouveau les remparts et le château qui nous domine, la Provence et la ville voisine d'Entrevaux, et enfin le sort des Juifs au Moyen-âge.

Les deux arrêts suivants traitent de la ville commerçante. Puget-Théniers était un important carrefour, bien que secondaire, entre Nice, Digne et Barcelonnette. Elle était ville de foire et de péage et bénéficiait aussi du statut de ville franche dans sa partie royale et lors des foires. On rappelle ainsi le glissement du statut des marchands et muletiers itinérants victimes de brigandage vers celui des corporations et des installations sédentaires engendrant l'élévation de remparts. Dans une autre rue, anciennement nommée « rue des mesures », on souligne l'importance de l'établissement d'une mesure commune facilitant les échanges et les taxations. La dernière étape, à proximité du canal qui alimentait un moulin, se prête justement à l'évocation de quelques impôts et taxes (ban, dîme, etc...).

La conclusion veut ouvrir l'horizon vers la Renaissance en insistant sur le fait que le Moyen-âge n'est pas un âge médiocre (!). Nous parlons ainsi de la « poussée communautaire » qui a conduit les populations, comme les artisans et marchands, à s'organiser et défendre leurs intérêts. On rappelle la révolution agricole (déjà mentionnée à l'arrêt 2), et l'architecture romane par exemple.



>>> Gravure représentant Puget-Théniers dans l'ouvrage « Nice et Savoie » de 1864. Bien que d'une époque récente, Puget-Théniers est ici plus proche de la ville médiévale que de la ville contemporaine. En haut à gauche, on devine le site de l'ancien château.



>>> A gauche : le parcours de la visite. Départ devant le collège Auguste Blanqui. Le faubourg est à droite, le bourg à gauche, les deux séparés par la Roudoule.

>>> A droite : vue satellite de Puget-Théniers augmentée du tracé des anciens remparts (en jaune) et du site du château avec son présumé chemin de liaison (en orange).